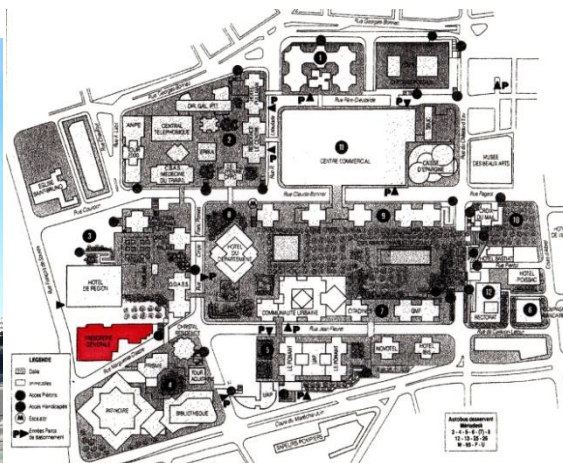


# BORDEAUX MERIADECK – TRESORERIE GENERALE



Photo Sauvegarder Mériadec



## 1. IDENTITE DU BÂTIMENT OU DE L'ENSEMBLE

**Nom usuel du bâtiment :**

TRESORERIE GENERALE

**Variante du nom :**

Trésor Public

**Numéro et nom de la rue :**

rue François de Sourdis, Terrasse Koenig - îlot 3

**Ville :**

Bordeaux 33000

**Pays :**

France

### PROPRIETAIRE ACTUEL

**Nom :**

Ministère des Finances, de l'Economie et de la Privatisation.

**Adresse :**

139, rue de Bercy 75012 Paris

**Téléphone :**

01 40 04 04 04

### ETAT DE PROTECTION

**Type :**

Situé dans le périmètre de la ville de Bordeaux inscrit au Patrimoine Mondial de l'UNESCO

**Date :**

2007

**Type :**

Plan Local d'Urbanisme de Bordeaux-Métropole

**Date :**

2006, modifié en 2014 fiche 9029 – PLU 2016

### ORGANISME RESPONSABLE DE LA PROTECTION

**Nom :**

Ville de Bordeaux

**Adresse :**

Hôtel de Ville, Place Pey-Berland 33000 Bordeaux

**Téléphone :**

05 56 10 20 30.

## **2. HISTOIRE DU BATIMENT**

### **Commande**

1984

### **Architectes**

Claude-Henri AUBERT

### **Autres architectes et intervenants**

A. Rémondet, J. Gibert, M. Laporte (1986)

### **Date de la commande:**

1984

### **Durée du chantier**

1984 - 1986

### **Usage**

Bureaux ouverts au public, 2 appartements de fonction de 250 m<sup>2</sup> et 190 m<sup>2</sup> avec jardins d'hiver et un troisième pour le gardien de 90 m<sup>2</sup>, une cafétéria, des cuisines et salle de restauration.

### **Etat du bâtiment**

Bon

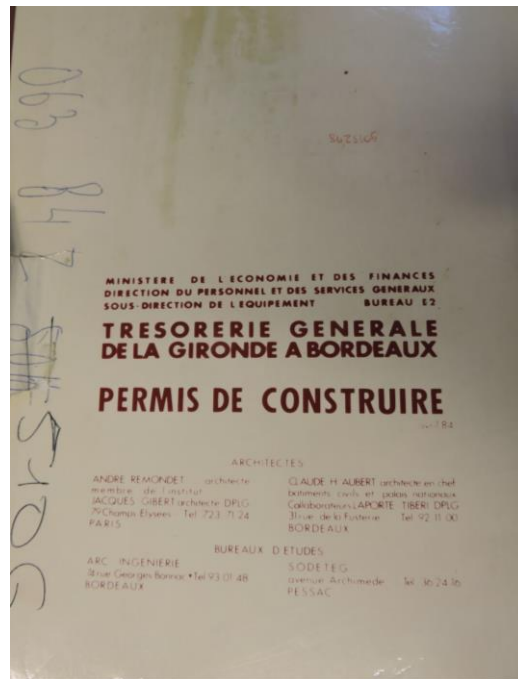
### **Résumé des restaurations et des autres travaux conduits, avec les dates correspondantes**

1986 : couverture du patio

2012 : modification du revêtement des éléments extérieurs à l'entrée : les carreaux sont retirés et remplacés par un crépis peint en ocre.



Trésorerie Générale 1986

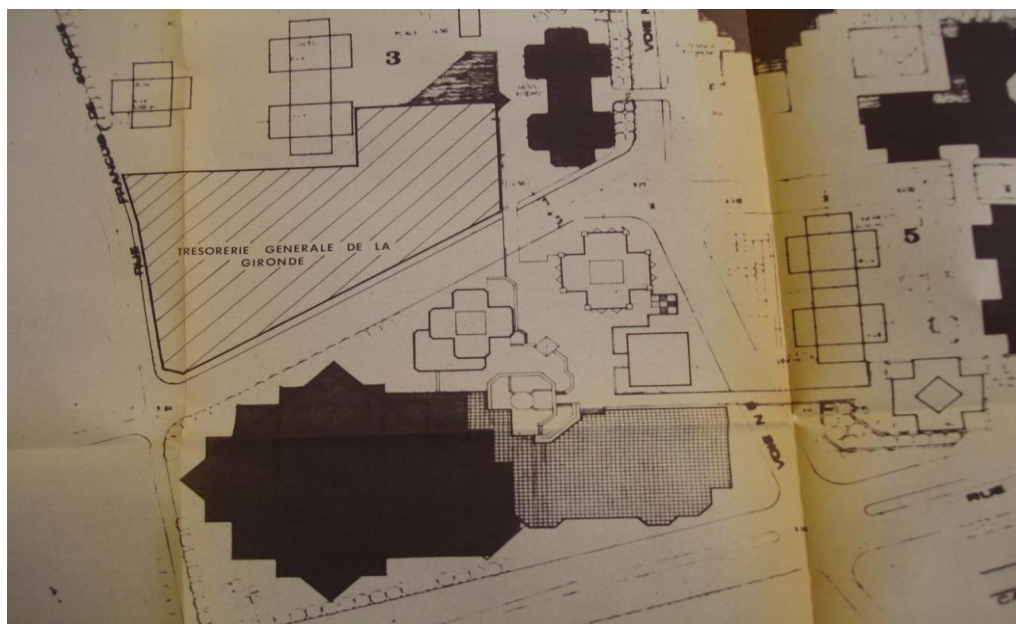


Trésorerie Générale 1984

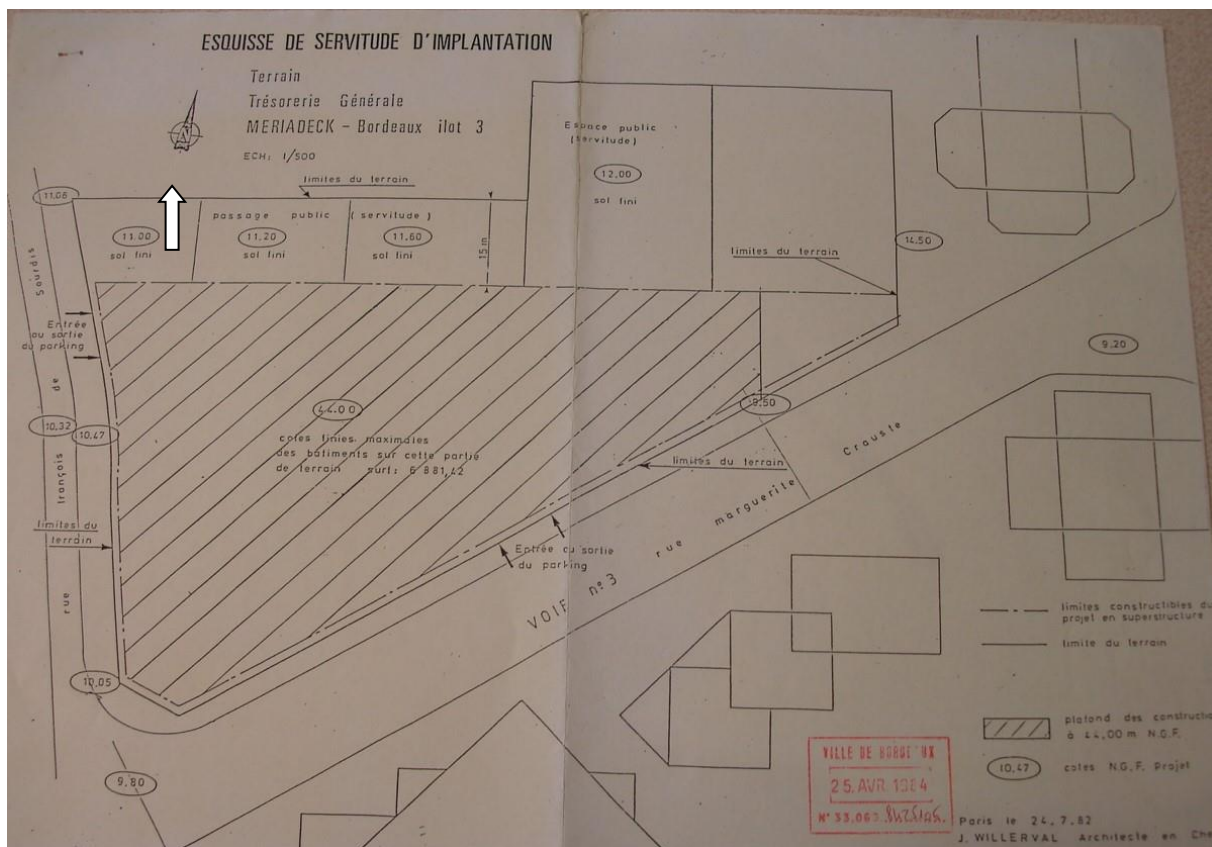
### 3. DESCRIPTION DU BATIMENT

Situé à la limite Ouest du quartier et directement en face du cimetière de La Chartreuse (inscrit au titre des Monuments Historiques), le bâtiment est de plain-pied sur la rue et en partie appuyé sur la dalle à l'arrière, comme beaucoup de bâtiments situés en lisière du quartier et qui utilisent la topographie pour une meilleure insertion.

La différence de niveau entre la partie avant sur rue et la partie arrière sur la dalle est de 3 m.



Plan de situation 1984



Plan 1984

Les entrées du bâtiment pour les visiteurs sont sur la rue François de Sourdis. Elles sont surélevées par rapport à la rue, préparant le bâtiment à être relié à la dalle sur sa partie arrière.

Le bâtiment est composé de deux parties : la première, la plus haute (dont le sommet est à 31,60 m NGF), s'organise autour d'un grand patio, dont la mosaïque recouvrant le sol constitue le "1% artistique" du bâtiment. Une seconde partie plus basse, à l'arrière du bâtiment, sur la rue Marguerite Crauste, comporte notamment les accès techniques et du personnel.

Le bâtiment semble ne pas respecter les exigences relatives au plan en croix, mais ses nombreux redents sont une évocation à la fois de la forme en croix (la façade) ou la taille de guêpe (pincements en rez de dalle). Jean Willerval, à qui le projet est soumis, l'accepte : les surplombs évoquent la taille de guêpe et la hauteur du bâtiment répond aux exigences du plan de détail du quartier rédigé avec le cahier des charges en 1967. Le bâtiment est surélevé par rapport à la rue avec une double rampe d'accès en façade ; sa partie arrière se trouve donc directement au niveau de la dalle. Cet immeuble fait partie des constructions tardives qui, d'une part sont situés en lisière du quartier et d'autre part subissent l'influence d'une architecture plus fonctionnelle que celle des constructions du cœur du quartier, tenant compte des impératifs économiques et administratifs de la fin des années 1980.

Le bâtiment comporte 15 932 m<sup>2</sup> de bureaux, 229 places de stationnement, le logement du Trésorier Général (250 m<sup>2</sup>), des terrasses, un patio aujourd'hui couvert et un jardin d'hiver.

Il bénéficie d'une ventilation mécanique et utilise la géothermie installée sur le quartier en 1981.

Le coût de la construction est estimé en 1973 à 76 945 000 FF.

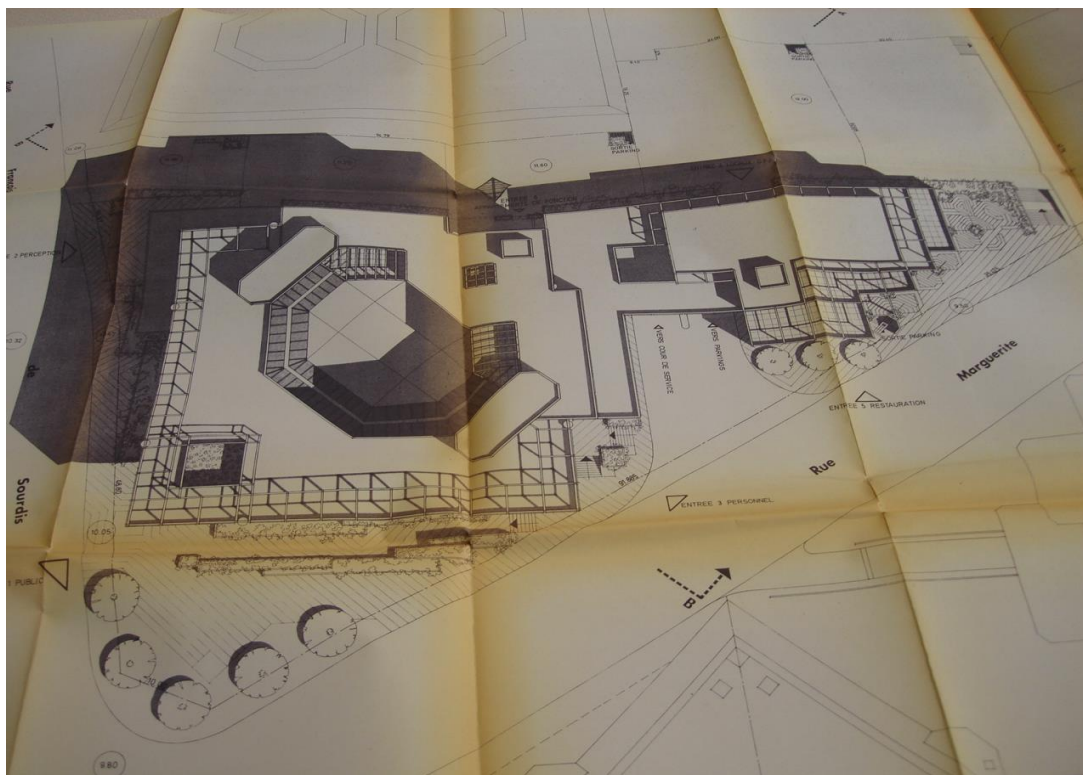
Les parements en briquettes flammées utilisés pour les jardinières et les accès piétons reprennent les briquettes utilisées par Pierre Dufau pour les abords de la Préfecture. La couleur des menuiseries (gris) marque la singularité du bâtiment.



## 4. RAISONS JUSTIFIANT LA SELECTION EN TANT QUE BÂTIMENT DE VALEUR REMARQUABLE ET UNIVERSELLE

### 1 - appréciation technique

Le bâtiment répond aux exigences de la modernisation des administrations : salles de conférences, restaurants d'entreprise et cafétéria, sécurisation des locaux.



Trésorerie Générale ; plan de masse

### 2 - appréciation sociale

La Trésorerie Générale est une administration indispensable dans la ville. Son positionnement dans le quartier Mériadeck participe à l'animation et vient confirmer la volonté du maire de voir en 1965 le quartier devenir le grand pôle administratif de la ville de Bordeaux.

### 3 - appréciation artistique et esthétique

Ce bâtiment ne s'inscrit pas totalement dans les valeurs de Mériadeck: la forme en croix, si elle n'est pas littéralement respectée, apparaît clairement sur la façade principale.

La taille de guêpe est respectée mais interprétée et rappelle celle de la Préfecture.

L'influence d'une autre architecture des années 1980/90 est déjà perceptible mais dans la réalisation, l'architecture finale est un compromis entre ces 2 influences. Jean Royer avait annoncé en 1963 qu'il

pourrait y avoir au niveau des projets de constructions des évolutions tout en conservant l'homogénéité du quartier, mais sans monotonie.

#### **4 - arguments sur le statut canonique (local, national, international)**

La Trésorerie Générale de Bordeaux est inscrite dans le périmètre du plan déterminé par Jean Royer et Jean Willerval pour la Rénovation Urbaine du Quartier de l'Hôtel de Ville.

La construction étant située juste à côté de l'Hôtel de Région, son plan a été validé par Jean Willerval.



Trésorerie Générale 2016



Trésorerie Générale - Maquette Archives Municipales

## DOCUMENTATION / ARCHIVES

### **Archives écrites, correspondance, etc....**

Archives Municipales de la ville de Bordeaux

Fonds moderne des archives 538 O 1

Fonds Mériadeck de la Mémoire de Bordeaux correspondance

PC 84 Z 5106 : permis de construire, études d'insertion et plans.

Correspondance avec M. Jean Willerval

Journal Sud-Ouest : 9 octobre 1986

## PHOTOGRAPHIES ET ARCHIVES VISUELLES

Trésorerie Générale : Dessins archives municipales

Trésorerie Générale : Photographies Sauvegarder Mériadeck